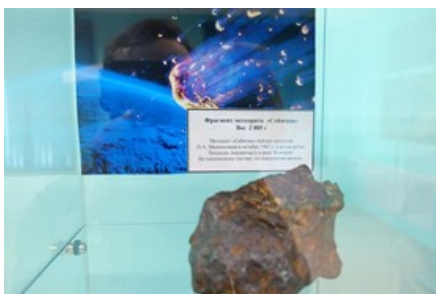


Сеймчанский краеведческий музей открылся на общественных началах 21 апреля 1983 г. учителем Панкратием Борисовым.



Сеймчанский аэропорт - один из старейших на территории области, официальный статус аэродрома получил в 1943 г., когда стал промежуточным аэродромом на особой перегонной авиатрассе АЛСИБ. Историческое здание аэровокзала является объектом культурного наследия народов России и охраняется государством.



Герб Среднеканского МО



Основа герба – соболя. Это основной промысловый вид пушных зверей для коренных жителей .

Цвет соболя обозначает золото, золотодобыча зарождалась в Среднеканском МО.

Волнистый лазоревый столб символизирует реку Колыму . Зеленое поле - изобилие природы Среднеканского муниципального округа.

*Брошюру подготовила:
Игнатовская Н.Г.*

*Наш адрес: г. Магадан
ул. Скуридина, 7*

*МАУ ДО «ДЕТСКИЙ
ЭКОЛОГИЧЕСКИЙ
ЦЕНТР»*



**Среднеканский
МО**



**г. Магадан
2023**

Интересные факты

1. Первые постоянные поселения на территории района появились в XVIII веке, но заселение началось в конце XIX века.

2. Мощным толчком к развитию послужило открытие на Колыме золота Первой Колымской экспедиции 1928—1930 годов во главе с Ю. А. Билибиным.

3. Официально датой образования Среднеканского района считается 23 августа 1931 года. В 1934 году районный центр был перенесён в село Таскан. 2 декабря 1953 года Сеймчан стал вновь районным центром.

4. С 1931 г. в Среднеканском районе начали работать 5 золотых приисков, затем стали разрабатываться Эльгенское бурогольное месторождение, рудные и россыпные месторождения олова (прииск им. Лазо), а также месторождение кобальта (Верхне-Сеймчанское месторождение). Активные разработки продолжались до 1955 года, после чего велась добыча только россыпного золота.

5. В пойме Колымы в окружении гор сложился уникальный микроклимат, характер почвы благоприятен для выращивания в открытом грунте картофеля, капусты, свеклы, моркови, зеленых культур.

6. В 2000-х гг. на территории района началась геологоразведка и эксплуатация ряда крупных золотосеребряных коренных месторождений. Продолжается строительство Усть-Среднеканской ГЭС.



7. Наиболее крупные притоки Колымы: Буюнда, Сугой, Коркодон, Балыгычан.

8. Административный центр: поселок Сеймчан. Расстояние от административного центра городского округа до г. Магадана 500 км

Населенные пункты: пос. Сеймчан, с. Верхний Сеймчан, с. Колымское, с. Балыгычан.

Достопримечательности



Сеймчанский участок заповедника. Расположен в долине реки Колымы. На участке отмечены 307 видов сосудистых растений, 2 вида амфибий, 25 видов пресноводных рыб, 34 вида млекопитающих и 131 вид птиц. 12 видов птиц занесены в Красную книгу России.



Памятник геологам Северо-Востока.

